

3543/00133 Pályázat Szakmai Beszámolója

az iratvédelmi tevékenységhez nélkülözhetetlen berendezések karbantartásához

Budapest Főváros Levéltára (BFL) a Magyar Nemzeti Levéltáron (MNL) kívül Magyarország egyetlen általános, egyben városi levéltára. Őrzött iratanyagának, kulturális kincseinek kiemelt jelentősége van a főváros, Magyarország és az összmagyarság kulturális életében, identitásának alakításában.

A levéltár 2003-ban átadott Teve utcai épülete három részre tagolt. Az „A” épületszárny a közönség számára kialakított nyilvános, látogatható terület. A II. emeleten található a kutatóterem: a tervtári és a nagy kutatóterem, valamint a mikrofilmolvasók kutatóterme. A „B” épületszárny az iratanyag biztonságos és szakszem őrzését szolgálja, ezért a közönség számára csak kivételes alkalmakkor nyílik meg. Léghőkövetelt raktárak, munkaszobák, iratrendezők, valamint a beérkező iratanyag fogadására és a megelőző állományvédelmi eljárások számára szolgáló helyiségek találhatóak itt. A „C” épületszárnyban kapott helyet az Állományvédelmi osztály, annak műhelyei, valamint az e-levéltár működtetését biztosító Informatikai osztály.

A hatályos levéltári jogszabályok és a jogszabályi felhatalmazás alapján 2005-ben kiadott „Levéltári állományvédelmi ajánlás” előírásai alapján papíralapú levéltári anyag számára — a hőmérséklet és a relatív lég-nedvesség szempontjából — az a raktár biztosít optimális környezetet, amelyben a hőmérséklet 19 °C, 1 °C napi ingadozással, a relatív légnedvesség 50%, és a napi ingadozás mértéke nem több 5%-nál.

A BFL épületében 32 levéltári iratanyag és tervanyag tárolására alkalmas raktárhelyiség van, melyek nettó alapterülete mintegy 10.000 m². A BFL jelenleg mintegy 34.000 ifin. iratanyag - az állományvédelmi ajánlásban megfogalmazott paraméterek betartásával - hosszú távú megőrzését biztosítja. Az épületben fűtési -hűtési- szellőzési és klíma berendezések kerület kiépítésre, melyeket az EY 3600-as családba tartozó /NOVA / rendszer koordinál, és az épület felügyeleti számítógépközponton keresztül lehet vezérelni, és az automatikus rendszer működését ellenőrizhetjük a monitoron. Ez a rendszer összeköttetésben van az épület tűzjelző berendezésével, és az elektromos energia / EMAX / fogyasztás mérésével.

Az épület fűtési energiáját az „A” épület 6. emeleti kazánházban elhelyezett 3 db gázkazán, a hűtési energiát szintén a 6. emeleten elhelyezett 2 db hűtőgép állítja elő. Az épület kiemelt és klímával ellátott területe az iratraktárak, amelyek a fsz. és a 7. emelet között helyezkednek el, nagyságuk egyenként 300-400 m². Területük összesen 10.800 m², azaz 27.000 m³ a klimatizált légtér. A légkezelő gépek emeletenként / 3 db / lettek elhelyezve, Összesen 23 db. Az épület további légkezelő, szellőztetett helyiségeit másik 8 db gép látja el, melyek szintén az épület 6. emeletén helyezkednek el. A légkezelő gépekhez „Defensor” párasító berendezések csatlakoznak.

Az épület hűtő-szellőző és klímaberendezéseit hűtőközeggel ellátó berendezései a következők: a hűtőközeg előállítására:

folyadékűtő 1 db, amely egész évben működik.

folyadékűtő 1 db, amely csak nyáron működik

Split klíma hűtő 1 db, amely egész évben működik.

- Split klíma hűtő 1 db, amely időszakosan működik Légkezelő berendezés 31 db, amelyek egész éven át működnek
- Párásító berendezés „Defensor30 db /időszakosan működnek/

b, hűtőközeg továbbítása:

Keringető szivattyúk Szűrők /folyadék/

c, légkezelő berendezésekben:

szűrők /levegő/

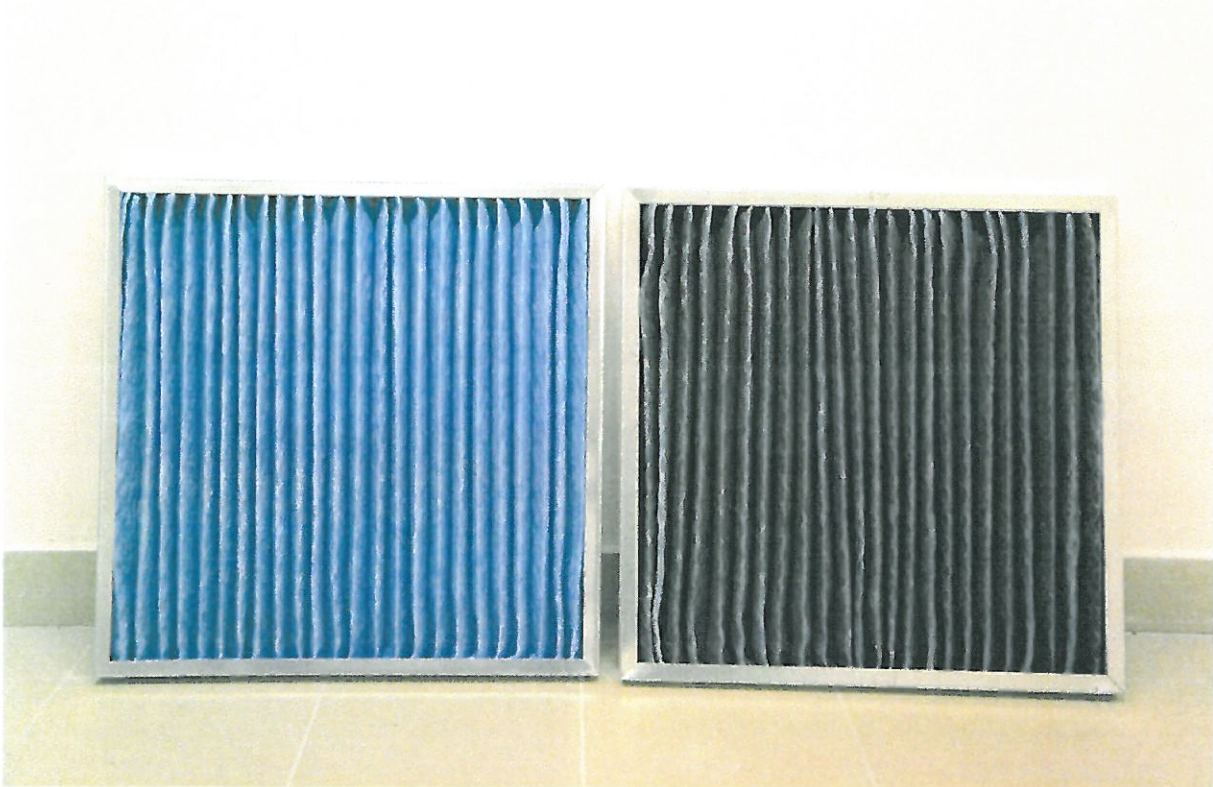
d, légkezelő gép 31 db

Fenti berendezések jelentős mennyiségű karbantartási igénnyel bírnak, egyrészt a biztonságos üzemszerű működés fenntartása érdekében, másrészt a folyamatosan elhasználódó anyagok (szűrők stb.) cseréje okán.

A rendelkezésre biztosított forrás lehetővé tette, hogy a szükséges anyagok, alkatrészek beépítése, cseréje megtörténjen.

A mellékelt számlákban szereplő szűrőket vállalkozó szállította, a beépítést elvégezte.

Az alábbi fénykép dokumentáció az elhasznált és az új szűrők állapotát mutatja be, kiszereelés után ill. beépítés előtt. A már beépített eszközök fotódokumentálása nem releváns.

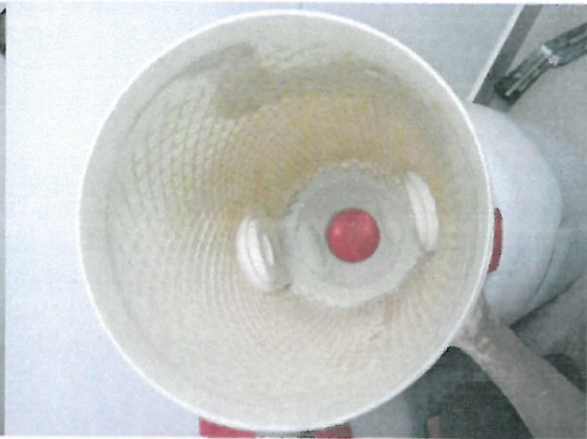


A párasító berendezések javításához szükséges alkatrészek beépítésével a rendszer a kívánt légállapotokat ismét biztosítani tudja.

Előtte



Utána



A támogatás az iratvédelmi tevékenységhez nélkülözhetetlen berendezések karbantartásához feltétlenül indokolt volt.

Budapest, 2014. november 7.

dr. Haraszi Viktor
főigazgató-helyettes